

EN *PLAINE* VIE

LE MAGAZINE DES PALMIPLAINOIS

#5

DÉCEMBRE
2022



ÉCONOMIE

Ces projets
qui font bouger
La Plaine des Palmistes. **p.10**

LES FOLIES FLORALES

Un marché aux fleurs
qui prend toute
son ampleur. **p.12**





ÉDITO DU MAIRE	P.3
RETOUR EN IMAGES	P.4
ACTUALITÉS	P.6
LA PLAINE SE CONSTRUIT	P.8
LA PLAINE SE DÉVELOPPE	P.10
LA PLAINE S'ANIME	P.12
CADRE DE VIE	P.14
LA PLAINE SOLIDAIRE	P.16
LA PLAINE JEUNESSE	P.18
INFOS PRATIQUES / SAISON CYCLONIQUE	P.19
NOUT' ZISTWAR	P.20
LA PLAINE ET SES PARTENAIRES	P.22
EXPRESSIONS POLITIQUES	P.23



CONNECTÉS & INFORMÉS

www.ville-plainedespalmistes.fr >

 @mairieplainedespalmistes





Votre Maire,
Johnny PAYET

La forêt de Bébour et sa flore si caractéristique de notre commune. Un lieu de loisirs et de promenade à préserver.

Chères Palmiplainoises, chers Palmiplainois,

Nous voici ensemble pour notre dernier rendez-vous de la vie de notre commune avec le 5^{ème} numéro de votre magazine municipal pour 2022, année riche en manifestations et évènements de toutes sortes sur notre territoire. Car La Plaine des Palmistes attire.

- Elle attire plus de manifestations, comme par exemple le Handitour, qui pour la première fois est passé et s’est arrêté chez nous, le Dipavali à l’Espace culturel Guy Agénor, ou encore l’élection de Miss India.
- Elle attire les investisseurs qui feront que notre village ne sera plus un lieu qu’on traverse uniquement, mais où il fera bon s’arrêter avec le futur Dina Morgabine, hôtel 5 étoiles qui ouvrira ses portes dans le courant de l’année prochaine, ou les bungalows de l’hôtel à ciel ouvert qui devraient impliquer tous les Palmiplainois qui le souhaitent.
- Et enfin, elle attire – et ce n’est que le début – de nouveaux commerçants pour votre plaisir à tous.

La Plaine des Palmistes s’est aussi engagée dans une revalorisation des terres agricoles avec les serres connectées et anticycloniques dont un modèle témoin est exposé sur le côté de la mairie.

L’implication est totale avec le personnel communal pour que la Plaine avance. Je tiens d’ailleurs à les remercier pour tous les efforts faits et à faire afin que tous les projets que nous vous avons annoncés voient le jour en temps et en heure.

Notre mobilisation et notre motivation sont totales pour qu’*Ensemble*, nous continuions d’avancer pour notre Plaine.

Toute l’équipe municipale ainsi que tous les agents se joignent à moi pour vous souhaiter de belles et agréables fêtes de fin d’année et vous présenter tous nos meilleurs vœux pour cette année 2023.

Bonne lecture à tous.

Votre Maire,
Johnny PAYET



TRAIL DES 3 PITONS



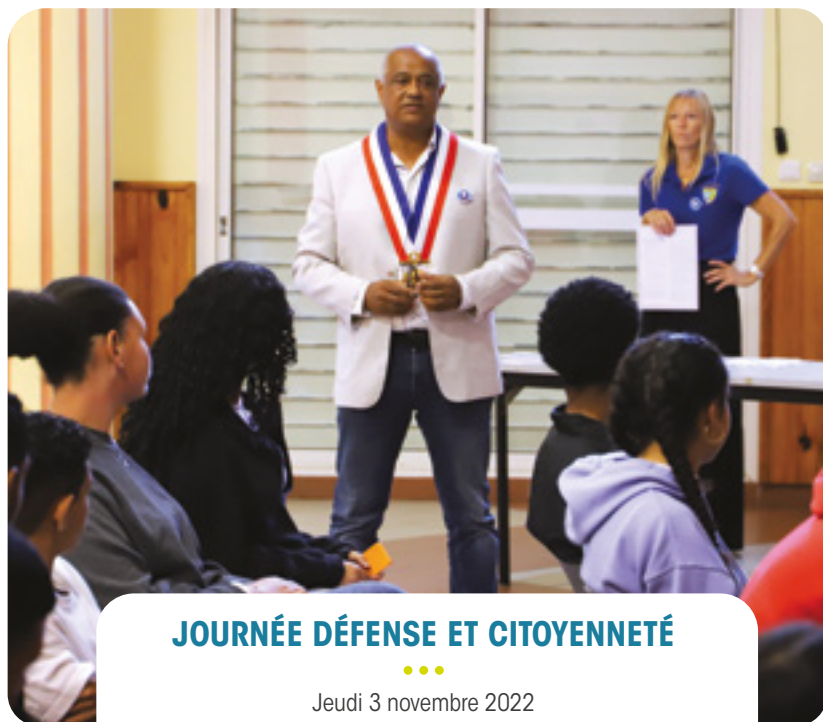
Dimanche 7 août 2022



PRINTEMPS PALMIPLAINOIS



Samedi 8 et dimanche 9 octobre 2022



JOURNÉE DÉFENSE ET CITOYENNETÉ



Jeudi 3 novembre 2022



SALON DE LA CALLIGRAPHIE



Du lundi 19 au jeudi 22 septembre 2022



HANDICAPABLES



Jeudi 15 septembre 2022



DIPAVALI À L'ECGA



Samedi 12 novembre 2022



HANDITOUR

...

Vendredi 23 septembre 2022



PASSAGE DE LA FLAMME DU SOLDAT INCONNU

...

Vendredi 4 novembre 2022



LES FOULÉES FÉMININES

...

Dimanche 18 septembre 2022



RÉCEPTION D'ENCOURAGEMENT AUX COUREURS DU GRAND RAID 2022

...

Vendredi 30 septembre 2022



VISITE AU LAURÉAT DU CONCOURS JEUNE TALENT ESCOFFIER

...

Mardi 11 octobre 2022



MADEMOISELLE RÉUNION À L'ECGA

...

Samedi 10 septembre 2022



UN VISUEL POUR IDENTIFIER TOUTES LES NOUVEAUTÉS DE LA PLAINE !

Mieux communiquer pour mieux vous informer sur la vie de votre village. C'est l'objectif d'un nouvel outil de communication : "Ici, ça bouge !". Un slogan et un logo destinés à marquer le dynamisme de notre commune. Nouveaux équipements, nouveaux services, ou encore nouveaux commerces : il sera désormais apposé sur toutes les nouveautés mises en place sur le territoire pour vous permettre de les identifier d'un seul coup d'œil. Autre vertu : faire savoir à tous que La Plaine des Palmistes se développe et initie de nombreuses évolutions.

PLU : L'OUVRAGE REMIS SUR LE MÉTIER

Le maire et son Conseil municipal ont décidé de reprendre la révision du PLU, afin de l'ajuster au mieux aux ambitions de la mandature, sans pour autant recommencer toute la procédure. Les modalités additionnelles de la concertation ont été approuvées par le Conseil municipal, le 28 septembre dernier. Une phase de mise à jour des données a donc été enclenchée depuis quelques semaines. Une nouvelle enquête publique devrait avoir lieu durant le second semestre 2023 pour une approbation du document à la fin de cette même année. Pour plus d'information, n'hésitez pas à consulter le site internet de la commune : www.ville-plainedespalmistes.fr.



URBANISME



PERTURBATIONS RUE LOUIS CARRON

Comme vous le savez, le chantier de construction de votre future piscine municipale a commencé face au gymnase Isabelle Bègue. En découlent des perturbations dans le secteur des écoles, où circulent régulièrement des camions et engins de chantier. Afin que les contraintes soient le moins impactantes pour tous, une nouvelle réglementation a été mise en place dans la rue Louis Carron :

- le stationnement sur la voie, tout au long de la rue, est interdit
- le parking situé en dessous du gymnase est réservé aux enseignants et personnels de l'école Claire Hérou
- le stationnement devra être privilégié sur les places situées au niveau de l'aire couverte et de la cantine, impasse des Écoles
- le dépose-minute devra être favorisé pour les plus grands de l'école Claire Hérou.
- L'accès piéton au gymnase se fera par l'entrée Est.



VOIRIE



RADIERS DE BRAS CANARD ET BRAS PITON : FERMÉS À LA CIRCULATION

Annoncés le 9 juin 2022, les travaux de recalibrage du radier de Bras Canard et de suppression de celui de Bras Piton ont débuté. Ces ouvrages hydrauliques nécessitent la fermeture à la circulation des deux radiers. Vous êtes donc priés d'en tenir compte lorsque vous empruntez les axes concernés par ces chantiers : rue Émile Evan pour le radier de Bras Piton et rue Pierre Auguste Cornu pour le radier de Bras Canard. Ces deux projets sont financés à l'aide du Fonds européen de développement régional (Feder) dans le cadre de la réponse de l'Union européenne à la pandémie de covid-19 (React-EU).

CHIFFRES CLÉS

- Date de livraison prévue :** Mars 2023
- Montant des opérations (travaux et études)**
 - radier de Bras Piton : 926 128,17 € HT
 - radier de Bras Canard : 575 792,25 € HT
- Montant REACT EU :** 90%

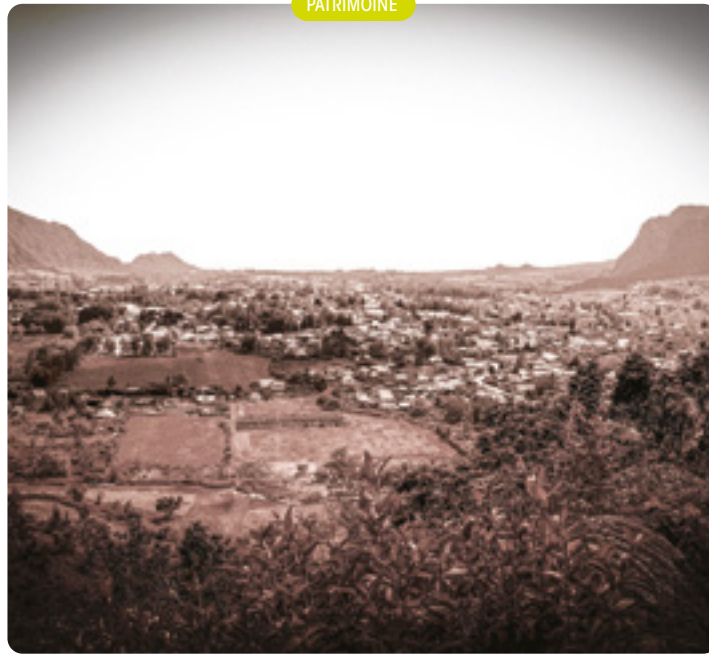


LES JOURS DE L'HISTOIRE



Rendre l'Histoire de La Plaine des Palmistes connue de tous ses habitants, c'est ce que doit permettre l'événement "Les jours de l'Histoire". Organisés avec l'association Maill'Arts de Bourbon, ce sont plusieurs rendez-vous qui vont se succéder tout au long de l'année 2023. Mise en lumière des personnalités fondatrices de la commune ou encore installation du Camp Agathe au programme. Le premier d'entre eux se tiendra d'ailleurs à l'Espace Culturel Guy Agénor à partir du 19 janvier avec une exposition consacrée au fameux camp.

PATRIMOINE



AVIS AUX NOUVEAUX ARRIVANTS !

80



VOUS VENEZ DE VOUS INSTALLER À LA PLAINE DES PALMISTES ? ALORS N'HÉSITEZ PAS À VOUS FAIRE CONNAÎTRE AUPRÈS DU SECRÉTARIAT DU MAIRE, AU 02 62 51 49 10, AFIN D'ÊTRE CONVIÉ À UNE RENCONTRE AVEC LA MUNICIPALITÉ.

SERVICES



DE NOUVEAUX SERVICES MOBILES



Le service était très attendu et son succès fut au rendez-vous : le camion Optical Center fera désormais escale chaque mois à La Plaine des Palmistes. La Chambre des métiers et de l'artisanat (CMA), pour sa part, y installera aussi son véhicule tous les deux mois. Des nouveautés qui s'inscrivent dans une démarche d'augmentation des points de vente itinérants et des services mobiles sur le parvis de l'Hôtel de ville. Régulièrement en effet, des organismes et entreprises demandent à bénéficier d'un emplacement dans notre commune. Rendez-vous sur nos pages Facebook et Panneau Pocket pour connaître les dates de leurs venues.



LE STADE ADRIEN ROBERT FAIT PEAU NEUVE



Un nouveau grand chantier mené par la commune dans le cadre du programme React-EU : la réhabilitation du stade Adrien Robert, lancée officiellement lundi 5 décembre en présence d'Amandine Ramaye, vice-présidente du Conseil régional. Rendu inutilisable par les différents événements climatiques, l'équipement doit faire peau neuve. Deux volets à cette remise en état. Le premier : la remise à niveau de l'existant ; la rénovation de la piste, qui devient synthétique ; l'installation d'agrès sportifs ; la réfection de la pelouse et la mise en place d'un système de drainage et d'évacuation des eaux sur la surface du stade, ainsi qu'en amont ; la réhabilitation des vestiaires qui se voient dotés d'un accès pour les personnes à mobilité réduite ; et le remplacement des éclairages actuels par des leds. Le second volet, lui, verra la réalisation d'un deuxième terrain en synthétique consacré à l'entraînement. Livraison prévue pour la rentrée scolaire 2023.



CHIFFRES CLÉS

Date de livraison prévue : Rentrée scolaire 2023
Montant (travaux et études) : 2 917 045 € HT.
Montant REACT-EU : 90%





La future piscine municipale sera livrée pour la rentrée scolaire 2023.

REACT-EU : LE POINT SUR LES GRANDS CHANTIERS

Piscine municipale bien sûr, mais aussi médiathèque, création d'une nouvelle aire de jeux au Jardin urbain, suppression du radier de Bras Piton et recalibrage du radier de Bras Canard, ou encore réhabilitation du stade Adrien Robert (lire en page précédente) : l'année 2022 fût celle du lancement des grands chantiers pour La Plaine des Palmistes. Désormais, toutes les attentes se portent donc sur la fin d'année 2023, échéance qui verra la livraison de tous ces grands projets. En attendant, voici un point sur l'avancée des chantiers. Des chantiers rendus possibles par le soutien financier de l'Union européenne, via son Fonds européen de développement régional (Feder) et dans le cadre de React-EU, son programme en réponse à la pandémie de Covid-19.



PISCINE : LES DÉLAIS SONT TENUS



C'est le chantier phare de notre commune : après des années d'attente, la piscine municipale sort peu à peu de terre. Le terrassement et le fond de forme – surface du sol après terrassement – sont réceptionnés. Cette étape indispensable achevée permet au gros œuvre d'être d'ores et déjà en cours, avec le coulage des voiles en béton constituant les murs de l'édifice. Dès le début de l'année 2023, c'est toute la partie plomberie et l'installation des bassins en inox, arrivés au mois de novembre à La Réunion, qui pourra débuter. Les délais sont donc tenus. Pour rappel : cet équipement, dont l'ouverture est prévue pour la rentrée scolaire 2023, permettra notamment aux scolaires l'apprentissage de la natation sans avoir à aller jusqu'à Saint-Benoît, comme jusqu'à présent. Couverte et chauffée, la piscine proposera un bassin d'apprentissage, un bassin de perfectionnement avec cinq couloirs et une pataugeoire sur une surface totale de 652 m². Le tout en tenant compte des exigences environnementales : structure en bois, eau chauffée par l'énergie solaire, confort acoustique, ou encore jardin paysager composé d'espèces endémiques.



CHIFFRES CLÉS

- Démarrage des travaux : Juin 2022
- Livraison prévue : Rentrée scolaire 2023
- Montant des travaux HT : 8 913 668 €
- Participation REACT-EU : 90%

MÉDIATHÈQUE : LES FONDATIONS ONT DÉBUTÉ



Autre beau projet en cours de réalisation : celui de la médiathèque, sise rue Louis Carron, face au futur collège Gaston Crochet. Là aussi, le chantier lancé au mois d'août dernier avance bien.

Le terrassement est en effet achevé et les fondations sont en cours de construction. Prochaines étapes, majeures compte tenu de la structure du bâtiment : l'assemblage de la charpente et la mise en place de la couverture, qui devraient se dérouler à partir du mois de février 2023. Les travaux de réseaux se tiendront en parallèle.

Dès la rentrée scolaire 2023, les Palmiplainois pourront donc inaugurer ses 600 m² de surface, répartis en plusieurs sections : accueil, espace adolescents et adultes, espace jeunesse, et services internes. Une zone d'extension de 200 m² est par ailleurs déjà identifiée par souci d'anticipation. De conception bioclimatique, le bâtiment tiendra compte des spécificités climatiques de la commune tout en s'intégrant parfaitement dans son environnement.



CHIFFRES CLÉS

Démarrage des travaux : Août 2022
Livraison prévue : Rentrée scolaire 2023
Montant des travaux HT : 3 144 118,06 €
Participation REACT-EU : 90%



**SCANNEZ-MOI ET RETROUVEZ
TOUTES LES ACTUALITÉS DE
LA PLAINE DES PALMISTES
SUR VOTRE SMARTPHONE
GRÂCE À L'APPLICATION
PANNEAU POCKET !**



CHIFFRES CLÉS

Date de livraison prévue : Février 2023
Montant (travaux et études) : 508 490 € HT.
Montant REACT-EU : 90%

L'AIRE DE JEUX DU JARDIN URBAIN BIENTÔT OUVERTE



À la fois espace de loisirs pour les enfants et lieu de lien social pour les parents, les aires de jeux sont un équipement indispensable pour notre commune. Dès le mois de février, c'est donc une troisième aire qui sera ouverte : celle du Jardin urbain, à l'entrée Est du centre-bourg. En forme d'escargot, équipée d'une douzaine de jeux, dont des jeux musicaux, une pyramide de cordes, une tyrolienne ou encore un ensemble à grimper, elle permettra à tous de se rencontrer et de s'amuser. Encore quelques jours à patienter, le temps que tous les jeux soient installés.



Illustration : Groupe Morgabine / DR

Le Fanjan Retreat by Dina Morgabine : un nouvel hôtel pour soutenir le développement touristique et économique de la commune.

ÉCONOMIE : DES PROJETS À LA PELLE



Améliorer l'attractivité de la commune et la vie quotidienne des Palmiplainois : c'est tout l'enjeu de la démarche de soutien au développement économique impulsée par la municipalité. Le point avec Laure Jaglale, manager de commerce au sein des services de la mairie.

En Plaine Vie : La commune a entrepris une démarche de développement économique. Concrètement, quels sont les axes de travail ?

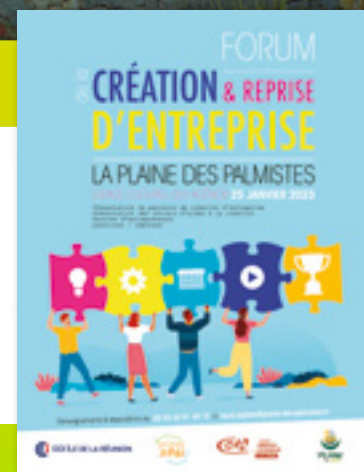
Laure Jaglale : Il y en a deux : favoriser l'émergence des entreprises locales et accompagner chaque entrepreneur dans le processus de création d'entreprise, en partenariat avec l'Association développement rural de La Réunion (AD2R) et la Chambre de commerce et d'industrie (CCI).

EPV : Quelles nouveautés peut-on déjà mettre en avant ?

LJ : En premier lieu, nous pouvons citer le Forum de la création et reprise d'entreprise, qui se tiendra le 25 janvier à l'Espace culturel Guy Agénor (lire ci-contre). En termes de réalisations à court terme, et au-delà des nouveaux commerces déjà ouverts ces derniers mois, il y a l'arrivée d'un nouveau café au Bras des Calumets, prévue au mois de janvier. À moyen terme, ce sont deux gros et beaux projets à vocation touristique qui sont en cours : l'ouverture de l'hôtel *Fanjan Retreat by Dina Morgabine*, dont l'ouverture prévisionnelle est fixée à avril 2023, mais aussi celui d'hôtel à ciel ouvert, qui vise à augmenter le nombre de lits d'accueil chez l'habitant. Les premiers retours sont très positifs et la demande est forte (lire également en page 11).

EPV : De quels atouts dispose La Plaine des Palmistes en termes de développement économique ?

LJ : Ils sont nombreux. Tout d'abord, quelque 6,5 hectares de terrains à vocation économique. C'est ensuite une commune des Hauts, localisée en Zone de revitalisation rurale (ZRR), ce qui permet aux entreprises de bénéficier d'exonérations fiscales sous certaines conditions. Enfin, et cela rejoint le point abordé plus haut : une forte attractivité touristique, qui va s'accroître encore plus avec tous ces projets.



EN JANVIER, UN FORUM DE LA CRÉATION ET DE LA REPRISE D'ENTREPRISE



Soutenir le développement économique, c'est aussi faire savoir à chacun qu'il peut être accompagné dans son projet. C'est là tout le sens du Forum de la création et reprise d'entreprise, qui se tiendra le mercredi 25 janvier à l'Espace culturel Guy Agénor. Au programme : présentation du parcours de création d'entreprise, retours d'expérience de parcours réussis, présentation des dispositifs d'aide à la création, interventions de partenaires, échanges entre participants et intervenants, etc. Bref : tout ce qu'il faut pour mener son projet à bien.

6,74

C'est le nombre d'hectares de terrains à vocation économique disponibles à La Plaine des Palmistes. La localisation de la commune, en Zone de revitalisation rurale (ZRR), permet par ailleurs aux entreprises de bénéficier d'exonérations fiscales sous certaines conditions.



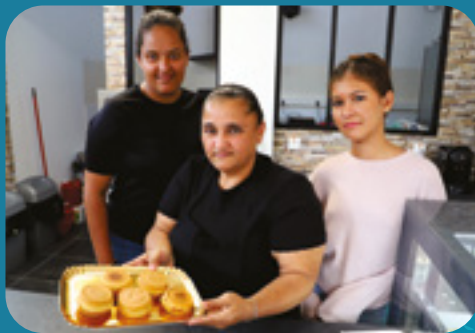
UN CONCEPT D'HÔTEL À CIEL OUVERT QUI SÉDUIT



La Plaine des Palmistes, un hôtel à ciel ouvert ? Oui ! Le concept est simple : augmenter le nombre de lits touristiques sur la commune en permettant aux Palmiplainois qui le souhaitent d'accueillir un bungalow dans leur jardin. Le tout avec un soutien financier de la commune. Objectif : développer le tourisme et soutenir le développement économique. Un projet initié par la municipalité qui avance bien. Début novembre en effet, un premier recensement des habitants intéressés a eu lieu via nos réseaux sociaux. Succès immédiat, puisque plusieurs dizaines d'entre eux se sont manifestés. Prochaine étape : l'arrivée d'un bungalow témoin dans le premier semestre 2023 et l'installation d'un guichet unique pour accompagner les candidats.



SUITE À NOS APPELS À PROJETS, DE NOUVEAUX COMMERCES À LA PLAINE*



QUEEN FRIES WAFFLES



Des gaufres ? Oui, mais japonaises. Et les seules de l'île ! C'est avec ce concept que l'équipe de Queen Fries Waffles a décidé d'ouvrir son commerce de bouche à La Plaine des Palmistes, dans les anciens locaux de la police municipale, place de l'Église. Pour autant, les gourmandises proposées par la cuisinière sont variées. Spécialités pâtisseries du monde comme les makrouts, les kremrole ou les gâteaux bretons, mais aussi des menus sans friture, font partie de la carte.

Queen Fries Waffles : 6 place de la Mairie, 06 92 69 52 24, ouvert de 10h à 19h, du mardi au samedi, et le dimanche de 8h à 19h30.

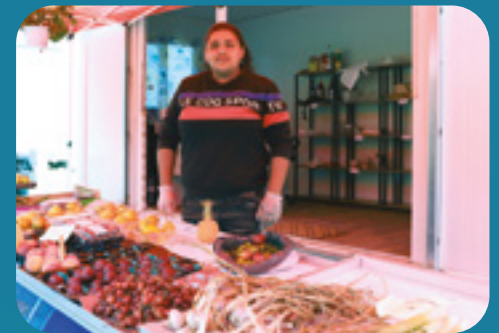


RIVIÈRE FLORALE



Travaillant jusqu'à présent sur commande à domicile, à Bras des Calumets, la fleuriste Rivière Florale est installée depuis le 31 juillet, dans les anciens locaux de la police municipale. À l'intérieur, des fleurs de tous types, mais locales dans la mesure du possible. Hormis la décoration de salle, Rivière Florale peut répondre à toutes les demandes : mariage, baptême, et événement de tous types.

Rivière florale : 6 place de la Mairie, 06 92 90 16, ouvert les lundis, jeudis, vendredis et samedis de 8h30 à 12h et de 14h à 17h30, et les mardis et dimanches de 8h30 à 12h.



CHEZ NADÈGE



Nouveauté à l'entrée Est de la commune : un maraîcher, Chez Nadège, a pris place dans l'un des deux modulaires implantés sur le site de la Pyramide pour le dynamiser. Brèdes et fruits et légumes variés sur les étals donnent envie de se lancer en cuisine ! Bienvenue à ce nouveau commerce !

Chez Nadège, site de la Pyramide à l'entrée Est de La Plaine des Palmistes.

*Avec le soutien de la Cirest





32
C'est le nombre de tonnes de compost distribuées gratuitement durant les trois jours de l'événement.



LES FOLIES FLORALES : UN MARCHÉ AUX FLEURS ÉCLATANT !



Comme chaque année, votre marché aux fleurs s'est installé sur le parvis de l'Hôtel de ville du vendredi 28 au dimanche 30 octobre. Belle nouveauté cette année : une nouvelle dénomination. Cette dernière, Les Folies Florales, a vocation à être pérennisée et permet de marquer plus fortement l'identité de cet événement phare de La Plaine des Palmistes, existant depuis déjà 30 ans. Ville fleurie par excellence, parmi les plus belles représentantes de l'art du jardin créole, notre commune et son marché aux fleurs méritaient bien cette petite évolution de forme.

Sur le fond en revanche, tout ce qui a fait le succès de ce rendez-vous était toujours de mise avec une quinzaine d'exposants – horticulteurs, artisans et forains –, des visiteurs tout au long de ces trois jours, le traditionnel concours de maisons fleuries (lire ci-dessous), la très appréciée distribution gratuite de compost et surtout des fleurs et plantes par dizaines. De quoi embellir encore plus nos jardins de couleurs et de senteurs variées. L'événement était organisé avec le soutien du Conseil départemental.



CONCOURS DE MAISONS FLEURIES : LA FAMILLE BOYER RÉCOMPENSÉE

Ils étaient huit participants cette année à faire concourir leur jardin au Concours de maisons fleuries, organisé par la municipalité dans le cadre du marché aux fleurs Les Folies Florales. Huit jardins aux couleurs, senteurs et diversités d'espèces particulièrement inspirantes. Oui, mais voilà, il n'y a qu'un seul gagnant, et c'est Marie Arlette Boyer et son mari qui remportent cette année le premier prix, devant Marthe Payet et Martha Erudel, respectivement deuxième et troisième. Bravo aux lauréats ainsi qu'à tous les participants !



8^{ÈMES} RENCONTRES DE L'ARTISANAT : LES ARTISANS PÉI À L'HONNEUR



Encore un bel événement que ces 8^{èmes} Rencontres de l'artisanat, qui se sont déroulées cette année le samedi 24 et dimanche 25 septembre au boulodrome du Vieux clocher. Au programme : des stands d'artisans péi aux productions variées. Art de la table, gastronomie, bijoux, décoration, accessoires divers pour adultes et enfants, peinture, etc., faisaient partie des réjouissances du week-end. Au total, 35 exposants présentant un artisanat de grande qualité. De quoi renforcer un peu plus encore la bonne réputation de ce marché palmyplainois et satisfaire les visiteurs venus de la commune, mais aussi de toute La Réunion.



RENCONTRES DE LA GÉNÉALOGIE : À LA RECHERCHE DE NOS RACINES



Enquêter, remonter l'Histoire, et découvrir ses racines : voilà le mot d'ordre des 2^{èmes} Rencontres de la généalogie, qui se sont tenues les samedi 2 et dimanche 3 octobre en salle du Conseil municipal. Organisées sous forme d'ateliers (sur rendez-vous), elles ont permis à une cinquantaine de visiteurs venus de toute l'île d'avancer dans leurs recherches généalogiques et de découvrir qui étaient leurs ancêtres. L'événement, fortement apprécié, a reçu les félicitations du Cercle généalogique de Bourbon, partenaire du rendez-vous, mais aussi des Palmyplainois.



BRAS DES CALUMETS : UNE MAISON DE QUARTIER TOUTE NEUVE



La maison de quartier du Bras des Calumets a inauguré son nouveau local, à proximité immédiate de l'ancien. L'occasion pour l'équipe qui y œuvre ainsi que pour ses usagers, d'aménager ses extérieurs. Jardin potager avec légumes et plantes aromatiques, mais aussi deux mahots offerts par le Lions Club Le Palmier, ont ainsi été mis en terre dans la bonne humeur. Les actions régulières des maisons de quartier Bras des Calumets et Dureau permettent de créer et de cultiver ce lien social propre à La Plaine des Palmistes.





La serre connectée installée sur la pelouse à côté de l'hôtel de ville.

UNE SERRE CONNECTÉE SUR LA PELOUSE DE L'HÔTEL DE VILLE



Vous êtes sans aucun doute passés devant : une serre connectée de 22m² a fait son apparition sur la pelouse à côté de l'hôtel de ville. Une serre connectée ? Quésaco ? Une serre conçue pour faire pousser des fruits et légumes sur des espaces limités et dotée de quatre lucarnes s'ouvrant automatiquement pour réguler la température et le taux d'humidité. Ingénieux. Celle qui est installée actuellement permettra à l'école Zulmé Pinot de mener des ateliers avec ses élèves, associant ainsi sensibilisation à l'agriculture avec éducation.

LA CHARTE AGRICOLE EN BREF



Lister les principales problématiques et enjeux de la commune en matière de politique agricole, c'est l'objectif de la charte agricole lancée le 29 juillet dernier et en cours d'élaboration dans le cadre du Projet Alimentaire Territorial (PAT). Une charte dont l'élaboration se déroule en quatre phases : l'établissement d'un diagnostic du territoire agricole de la commune, la concertation des partenaires autour du projet de développement agricole, la rédaction des actions opérationnelles et enfin la définition des modalités de suivi de l'étude. Une fois achevées, ces trois étapes permettent la signature de ladite charte.

Parmi ses enjeux majeurs :

- veiller à la cohérence des projets d'aménagement des communes en termes de surfaces agricoles pour une meilleure préservation et valorisation des terres agricoles
- définir des projets agricoles en tenant compte des besoins urbains et environnementaux
- élaborer des outils de suivi des politiques agricoles et rurales à l'échelle communale.



Lors du Salon international de l'agriculture 2022, la commune a reçu un prix pour son projet de PAT, duquel découle la charte agricole.



PAROLE D'ÉLU

Grâce à cette charte, les activités agricoles et forestières pourront être reconnues comme des activités parties prenantes dans l'économie du territoire. Elle permet également de trouver un équilibre entre la poursuite de l'urbanisation, la préservation de l'espace agricole, la protection des espaces naturels et la reconnaissance de l'agriculture dans la mise en valeur des milieux. Enfin, elle met en place un cadre important pour une bonne cohabitation entre les agriculteurs et les autres habitants du territoire.

Mickaël Payet, conseiller municipal délégué à l'Agriculture, au Projet alimentaire territorial, à l'Environnement et à la Biodiversité



C'est à Grand Bras Piton que les six serres agricoles seront installées pour soutenir la relocalisation de l'agriculture sur le territoire communal.



AGRICULTURE : UN PAT EN PLEIN ESSOR



En juin dernier, la commune obtenait la reconnaissance officielle de son **Projet alimentaire territorial (PAT) de niveau 1** par le **ministère de l'Agriculture et de l'Alimentation**. Son objet ? **"Assurer à la population l'accès à une alimentation sûre, saine, diversifiée, de bonne qualité et en quantité suffisante, produite dans des conditions économiques et socialement acceptables par tous, favorisant**

l'emploi, la protection de l'environnement et des paysages et contribuant à l'atténuation et à l'adaptation aux effets du changement climatique." Où en est-il ? Le point avec Eddie Richard, chef de projet alimentaire en charge du PAT de la commune.

En Plaine Vie : Le PAT est organisé autour de trois axes. Quels sont-ils et, plus globalement, comment avance-t-il ?

Eddie Richard : La charte agricole a été lancée le 29 juillet dernier (lire en page ci-contre). La phase de diagnostic agricole a d'ores et déjà commencé et il en résultera un programme d'actions spécifique à la commune. S'agissant du diagnostic alimentaire, il doit faire l'objet d'une consultation pour une mise en concurrence. Ces diagnostics sont les étapes du PAT, qui nous permettront de définir notre stratégie de développement agricole et alimentaire.

En effet, le PAT est articulé autour de trois axes : le premier est l'axe agricole, pour nous permettre d'améliorer l'approvisionnement du territoire en produits locaux et de qualité, notamment pour la population palmyrienne ainsi que pour la restauration collective publique et privée, en favorisant les circuits de proximité. Le deuxième doit permettre d'offrir aux habitants les conditions d'une alimentation saine, durable, de qualité et accessible à tous en cohérence avec la Convention territoriale globale (CTG, lire en page 17) et le Contrat local de santé.

Quant au troisième, il tend à développer une agriculture résiliente et rémunératrice pour les agriculteurs tout en respectant l'environnement.

EPV : Concrètement, quelles réalisations pouvons-nous citer ici ?

ER : En premier lieu, des études sont en cours pour l'installation de serres agricoles anticycloniques sur le site de Grand Bras Piton, prévues pour le second semestre 2023. Elles nous permettront de gagner en autonomie alimentaire. Également, dans le cadre de la lutte contre la précarité alimentaire et en collaboration avec le CTG, nous œuvrons afin d'apporter des réponses à cet enjeu. Une réflexion est menée au sujet de la création d'une épicerie solidaire avec des partenaires de l'action sociale sur la commune.

EPV : Concernant les serres agricoles, celles-ci auront une particularité forte...

Eddie Richard : En effet, puisque leur production sera pilotée par la municipalité. Chaque producteur retenu devra s'engager à produire selon les besoins du territoire. Des besoins qui seront mis en exergue par nos diagnostics alimentaires et agricoles.

Ce n'est pas tout, puisque l'une des serres sera entièrement dédiée à une production maraîchère bio. Cela contribuera notamment à nous permettre de mettre en place une démarche de certification RUP afin de rentrer dans le cadre de la loi Égalim, pour laquelle nous devons être en capacité de proposer une production issue d'une agriculture durable et respectueuse de l'environnement.

6

C'est le nombre de serres agricoles anticycloniques, de 1 000 m² chacune, qui verront le jour au second semestre 2023 à Grand Bras Piton. Particularité : leur production sera pilotée par la municipalité. Chaque producteur retenu devra ainsi s'engager à produire ce dont le territoire a besoin. Des besoins mis en exergue par notre diagnostic en cours d'élaboration.



Activités diverses, rencontres, déjeuner, bal, soins de bien-être, etc. : chaque année, la Semaine Bleue permet de mettre à l'honneur nos aînés. Cette édition 2022 n'a pas échappée à la règle.

LA SEMAINE BLEUE : LES SÉNIORS À L'HONNEUR



La Semaine bleue, c'est la semaine nationale des personnes âgées et retraitées, qui se déroule chaque année durant la première semaine d'octobre. L'occasion pour le CCAS et les services municipaux de se mobiliser autour de ce sujet primordial. Durant une semaine, donc, les séniors de la commune ont pu bénéficier de nombreuses activités et rendez-vous leur étant dédiés. C'était vrai en particulier le jeudi 6 octobre, où une grande journée était organisée à la salle des fêtes pour les accueillir et les mettre à l'honneur. Au programme : marche et activités diverses, déjeuner, bal, mais aussi soin de bien-être conférés bénévolement par des commerçants de la commune, ou encore présence de stands partenaires. Et ce n'est pas tout. Nos deux maisons de quartiers, Bras des Calumets et Dureau, se sont elles aussi activées pour proposer à nos aînés des activités tout au long de la semaine, avec notamment des ateliers culinaires, des balades lointan à travers la commune ou encore un rendez-vous "Racont à nou zistoir lointan" pour se remémorer et raconter La Plaine des Palmistes d'antan. De belles initiatives !



COUP DE POUCE JEUNE : OPÉRATION RÉUSSIE



Du 10 au 13 octobre, en partenariat avec la CAF, la Mairie de La Plaine des Palmistes a organisé l'opération Coup de jeune. Accompagné de Michel Begue et de Denise Chaillot, du Club d'athlétisme de La Plaine des Palmistes, plusieurs jeunes du service civique (Marine Faustin, Léna Manglou, Amandine Dalleau, Nicolas Welmand, et Clarisse Faustin) ont pu mettre en place le projet Séjour Jeune Sénior, destiné à renforcer le lien intergénérationnel avec nos aînés. Des aînés ravis de découvrir ou redécouvrir les sites de notre village tel que la cascade Biberon, mais aussi Ilet à Corde, à Cilaos. Une initiative qui a permis de tisser des liens, de rompre l'isolement, et de se retrouver chaleureusement après la crise Covid.



LA CONVENTION TERRITORIALE GLOBALE EST SIGNÉE



Le 1^{er} décembre 2022, la ville de la Plaine des Palmistes et la Caisse d'Allocation Familiale de la Réunion ont signé la Convention Territoriale Globale (CTG) pour la période 2022-2026. Ce document fixe les grandes orientations stratégiques pour la commune et les actions concrètes à mener sur le territoire autour de huit axes thématiques :

- **Axe 1** : Faciliter l'accès aux droits et aux services
- **Axe 2** : Optimiser l'offre d'accueil petite enfance
- **Axe 3** : Soutenir et accompagner la fonction parentale
- **Axe 4** : Renforcer et développer une politique enfance jeunesse inclusive
- **Axe 5** : Créer les conditions de vie et de logement décent
- **Axe 6** : Promouvoir l'animation de la vie sociale
- **Axe 7** : Contribuer au développement et au déploiement de dispositif d'accompagnement à l'insertion sociale et professionnelle
- **Axe 8** : Soutenir la fonction de coordination territoriale par le CCAS

Parmi les actions déjà existantes menées par les services de la Ville, le Centre communal d'action sociale (CCAS) et les associations sur le territoire, 12 nouvelles actions seront déployées durant les années de la convention pour optimiser ou développer de nouvelles offres de services aux familles, avec par exemple, en 2023 : une aide pour les jeunes palmyrains à la formation Bafa et BAFD afin de se former aux fonctions d'animateur et/ou de directeur de centres de vacances et de loisirs sans conditions de revenus. Aussi, la permanence d'un travailleur social de la CAF une fois par mois au CCAS au lieu de Saint-Benoît. D'autres dispositifs seront mis en réflexion comme un espace dédié à l'accompagnement d'initiative de jeunes, un nouvel Espace de Vie Sociale au Bras des Calumets et/ou à la création d'un Centre Social.



INFO PRATIQUE

La CTG sera pilotée par le CCAS. Un chargé de coopération est à votre disposition pour tout complément d'information et/ou si vous souhaitez impulser un projet dans les champs de la CTG.

Frédéric Gaze : frederic.gaze@plaine-des-palmistes.fr, ou 06 92 65 03 73.

LES SERVICES DU CCAS

INSERTION

Appui Emploi/Logement

Le mercredi de 8h00 à 12h00

Gestion Emploi/Aides

Du lundi au vendredi de 8h00 à 11h45

Gestion logement

Du lundi au vendredi (sauf mercredi) de 8h00 à 12h00

SOLIDARITÉ

Travailleur social

Le lundi de 8h00 à 12h30 et de 13h30 à 16h00

Le mercredi matin sur rendez-vous*

Aide légale, retraite et CSS

Du lundi au jeudi de 8h00 à 16h30

Aidant numérique

Le lundi, mardi et mercredi matin de 8h00 à 12h30

Le lundi, mardi et mercredi après-midi sur rendez-vous*

Espace numérique inclusif / Maison France Service

Le lundi de 13h00 à 16h30

Du mardi au jeudi de 8h00 à 11h45 et de 12h30 à 16h30

Le vendredi de 8h00 à 12h00

PETITE ENFANCE

CTG

Du lundi au vendredi de 8h00 à 12h00

*se rapprocher de l'accueil du CCAS

LES RENDEZ-VOUS DE NOS PARTENAIRES



POINT JUSTICE

Le 1^{er} et 3^{ème} mercredis de chaque mois

De 10h30 à 16h00

Prise de rendez-vous au CCAS ou au 02 62 20 42 51

ADIL

Le 2^{ème} et 4^{ème} jeudis de chaque mois

De 13h00 à 15h30

Prise de rendez-vous au 02 62 41 14 24

CSAPA

Les 1^{er} et 3^{ème} mercredis de chaque mois

De 8h00 à 12h00

CAF

Tous les mardis au CCAS

De 8h00 à 12h00 et de 13h00 à 15h00

Deux après-midi par mois
à la Maison de quartier du Bras des Calumets
(voir planning mensuel)

De 13h00 à 15h00

Prise de rendez-vous au CCAS ou au 02 62 20 42 51



LES ÉCOLES ET LE COLLÈGE REÇOIVENT LA FLAMME DU SOLDAT INCONNU



L'initiative fait suite au passage de la flamme du soldat inconnu le vendredi 4 novembre à La Plaine des Palmistes (voir en page 5) : les écoles Zulmé Pinot et Claire Hénou, mais aussi le collège Gaston Crochet, ont chacun reçu, quelques jours plus tard, une flamme symbolisant la mémoire de la Grande Guerre. L'occasion pour les anciens combattants de la commune d'expliquer, mais aussi d'échanger avec les enfants et adolescents des établissements concernés sur l'importance de cette démarche.



JOURNÉE INTERNATIONALE DES DROITS DE L'ENFANT



Chaque année, le 21 novembre, la Journée internationale des droits de l'enfant permet de sensibiliser enfants, adolescents et adultes à cette question primordiale. La Plaine des Palmistes a évidemment participé cette année encore à l'événement, organisé chez nous par la bibliothèque et les écoles Claire Hénou et Zulmé Pinot. Animations, échanges et présentation du texte de la Convention relative aux droits de l'enfant de 1989, étaient au cœur de la démarche éducative.

DES STAGES SPORTIFS DURANT LES VACANCES



Sports collectifs, randonnées, athlétisme ou encore balades en pleine nature : durant les vacances du mois d'octobre, l'Office municipal des sports et loisirs (OMSL) de la commune s'est mobilisé avec ses animateurs pour proposer des stages sportifs aux marmailles de La Plaine des Palmistes. De saines activités sous le bon encadrement des éducateurs ont permis aux enfants de s'occuper et de s'amuser durant ces deux semaines de congés scolaires. Une nouvelle session est d'ailleurs organisée du 9 au 17 janvier.



DES INSTITUTEURS SUÉDOIS À LA PLAINE DES PALMISTES



Lundi 31 octobre, les écoles Zulmé Pinot et Claire Hénou accueillent une délégation de professeurs suédois. Un échange mené dans le cadre du consortium Erasmus, qui permet à des enseignants d'effectuer un voyage linguistique pour se familiariser avec d'autres méthodes éducatives, en particulier pour ce qui relève de l'inclusion des élèves en difficultés, fil rouge de ce projet académique. L'occasion aussi pour les élèves palmistains de vivre un bain culturel et linguistique. L'an dernier, trois enseignants de la commune s'étaient rendus en Suède. Cette année, ce sont donc eux qui accueillent leurs collègues scandinaves.



LE POSTE DE COMMANDEMENT GÉNÉRAL DU PC ORSEC EN MAIRIE ET LES ÉQUIPES D'INTERVENTION SERONT EN MAIRIE CENTRALE

230, RUE DE LA RÉPUBLIQUE

NUMÉROS D'APPELS

0262 51 49 12

0262 29 44 45

FAX : 0262 66 29 51

pc.orsec@plaine-des-palmistes.fr

DEUX CENTRES D'HÉBERGEMENT SERONT INSTALLÉS

SALLE DES FÊTES « LES GOMÉNOLÉS »

12, RUE DES GOMÉNOLÉS

NUMÉRO D'APPEL

0262 29 76 22

MAISON DE QUARTIER DUREAU

3, RUE DUREAU (1^{ER} VILLAGE)

NUMÉRO D'APPEL

0262 92 01 86

AUTRES NUMÉROS UTILES



METEO FRANCE

RÉPONDEURS DE MÉTÉO-FRANCE

0892 68 08 08

POUR LES PRÉVISIONS

0897 65 01 01

POUR LE POINT CYCLONE

0892 68 08 08

POUR LES PRÉVISIONS

**POLICE
15**

**SAMU
15**

**POMPIERS
18**

Toutes les personnes nécessitant un accompagnement médicalisé à domicile ou une aide au déplacement (franchissement de radier par exemple) en cas de cyclone, sont priées de se faire connaître auprès de la mairie, afin qu'une assistance particulière leur soit apportée le cas échéant.

NIVEAUX D'ALERTE CYCLONIQUE ET CONSIGNES À SUIVRE

PRÉ-ALERTE CYCLONIQUE JE M'INFORME MENACE POTENTIELLE DANS LES JOURS À VENIR	ALERTE ORANGE CYCLONIQUE JE ME PRÉPARE DANGER DANS LES 24 H	ALERTE ROUGE CYCLONIQUE JE ME CONFINE DANGER IMMINENT	ALERTE VIOLETTE CYCLONIQUE JE ME CONFINE DANGER EXCEPTIONNEL	PHASE DE SAUVEGARDE JE ME TIENS INFORMÉ DES CONSIGNES MENACE ÉCARTÉE, MAIS DES RISQUES SUBSISTENT
CONSIGNES	CONSIGNES	CONSIGNES	CONSIGNES	CONSIGNES
<ul style="list-style-type: none"> • Suivez les prévisions météorologiques et les bulletins d'information • Ne pas entreprendre de longues randonnées en montagne, ni de sorties en mer de plus de 24 heures • Vérifiez vos réserves (conserves, eau, piles pour radio et lampes, médicaments, etc.) • Si vous êtes en insuffisance rénale ou respiratoire, rapprochez-vous sans délai de votre établissement de santé habituel • Ne vous approchez pas du rivage en cas de forte houle • Assurez-vous de connaître l'adresse et le téléphone du centre d'hébergement le plus proche de votre domicile • Notez les numéros de téléphone utiles : samu (15), pompiers (18), police ou gendarmerie (17), répondeur de météo France (0897 65 01 01) 	<ul style="list-style-type: none"> • Les crèches et établissements scolaires ferment. • L'activité économique continue • Rentrez les objets que le vent peut emporter • Rentrez vos animaux • Profégez vos portes et fenêtres (volets, planches, etc.) • Vérifiez vos réserves (conserves, eau, piles, médicaments, etc.) • Vérifiez l'adresse et le téléphone du centre d'hébergement le plus proche • Préparez une évacuation éventuelle 	<ul style="list-style-type: none"> • Passage en alerte rouge annoncé avec un préavis de 3 heures • Profitez du préavis pour rejoindre votre domicile ou vous mettre à l'abri • Passé ce délai, la circulation est strictement interdite • Ne téléphonez qu'en cas de nécessité • Restez informé • Restez calme et ne paniquez pas • Attendez la levée de l'alerte rouge cyclonique pour sortir et ne prenez votre véhicule que si le réseau routier est annoncé praticable 	<ul style="list-style-type: none"> • Passage en alerte violette cyclonique annoncé avec un préavis de 3 heures • Restez confiné • Ne sortez en aucun cas • Ne téléphonez qu'en cas d'absolue nécessité • Restez informé • Restez calme, ne paniquez pas • L'alerte violette sera suivie d'une phase d'alerte rouge pour permettre une reconnaissance du réseau routier. Attendez la levée de l'alerte pour sortir 	<ul style="list-style-type: none"> • Ne franchissez pas les radiers submergés ou les ravines en crue • Tous les établissements scolaires et crèches restent fermés, mais l'activité économique peut reprendre • Ne touchez pas les fils électriques tombés à terre • N'encombrez pas les lignes téléphoniques • Ne gênez pas les équipes de secours • Attention à la qualité de l'eau que vous buvez. Préférez l'eau en bouteille ou traitez l'eau du robinet si vous devez la boire • Assurez-vous que la circulation est autorisée et ne prenez votre véhicule qu'en cas de nécessité

Ne vous fiez pas à l'état du ciel : en pré-alerte jaune cyclonique ou même en alerte orange cyclonique, il peut faire beau ou mauvais. Il est en effet fréquent que l'arrivée d'une tempête ou d'un cyclone soit précédée de beau temps.



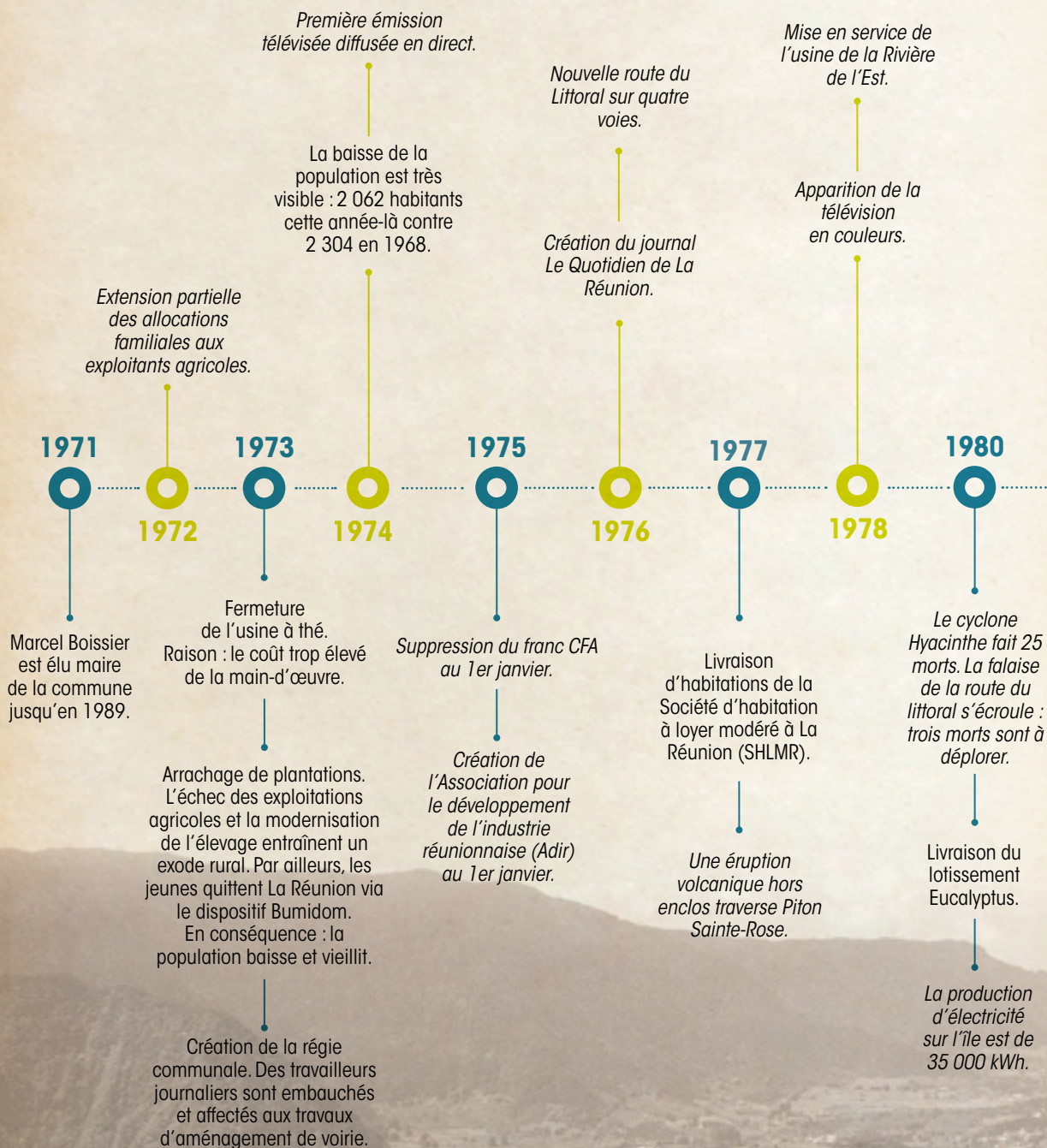
CONNAISSEZ-VOUS

L'HISTOIRE DE VOTRE COMMUNE ?

PAN D'UNE VIE POLITIQUE, MILITAIRE, RELIGIEUSE, ÉCONOMIQUE & SOCIALE DE 1971 À 1989

En graphie romaine : les faits marquants de La Plaine des Palmistes.

En italique : ceux qui ont marqué La Réunion



ENTRE 1971 ET 1989, DE NOMBREUSES ÉVOLUTIONS POUR LA COMMUNE :

- L'ouverture d'un centre médical, de WC et bains douches publics, d'un kiosque du syndicat d'initiative.
- Le monument aux Morts démonté et remonté
- L'extension de la MJC
- La construction du 1^{er} restaurant scolaire (actuelle salle des sports)
- La mise en place de plateau vert
- La construction de l'école maternelle les Myosotis et du gîte rural
- La création d'une ferme école et d'étables en vue de lancer de jeunes éleveurs à Ravine Plate
- La construction de l'Ireo (actuelle MFR)

Enrayement de l'exode rural avec une diversification agricole autour de l'horticulture sous serre, et de la structuration de l'élevage bovin en unités de production rentable.

Animations populaires avec "les fêtes de l'été." Reconnaissance des actions sportives et des athlètes de haut niveau.

Naissance du tourisme rural professionnel : les Hauts représentent une terre de villégiature.

Constitution de réserves foncières à vocation agricole : terrains Patel, Ravine Plate, etc.

Livraison du lotissement économique et social Bourbon Eucalyptus.

Première Edition de la Fête des Goyaviers.

Un deuxième canal télévisé apparaît.

Avec l'application des lois sur la décentralisation, le rebond économique et social du village accélère.

Apparition de la première télévision locale libre : Freedom.

Livraison de la première tranche du lotissement Les Hortensias.

La loi sur la décentralisation est adoptée.

1981

1982

1983

1984

1986

1987

1988

1989

La chute de la population se poursuit, avec 2 020 habitants cette année-là.

Classement des ravines, pentes et versants du Sud-Est supérieur. Ce sont 5 487,5 ha qui sont donc classés en zone naturelle protégée inconstructible.

Le passage du cyclone Clotilda fait neuf morts.

Apparition du sida.

Le cyclone Firinga impose de graves dégâts aux cultures.

Visite du Pape Jean-Paul II.

Rachat du Domaine des Tourelles par le Conseil général : intégration au projet des Pays d'accueil des Hautes Plaines.

Apparition du Revenu minimum d'insertion (RMI), qui sera un facteur déterminant dans l'accroissement du chômage dans le village.

L'évolution technologique, l'informatisation, l'automatisation, le développement de grandes surfaces et l'amélioration des voies et moyens de communication entraînent une aggravation du chômage et la disparition des petits commerces de proximité.

- L'aménagement de l'entrée du village avec la création de la pyramide
- Le lancement de l'extension du cimetière
- La construction de la Croix Glorieuse avec la Paroisse Sainte Agathe
- La modernisation et l'extension de la distribution d'eau potable et du réservoir de 350m³ de Bras-Piton
- La construction de nombreux ouvrages d'art en régie communale : Dureau, Bassin Cadet, Frémicourt, les rues Emile Evan et Rochetaing. Ils permettent le désenclavement des terres à vocation agricole.
- L'apparition du club du 3^{ème} Age et du club des Jeunes



CD 55 : LES AMÉNAGEMENTS DÉBUTENT AU PREMIER SEMESTRE 2023

Suite à la première phase des travaux sur la route départementale, destinée à enfouir les réseaux électriques et de télécommunications, l'aménagement du CD55 se poursuivra dès le début de l'année 2023 pour s'achever au cours du premier semestre 2024. La deuxième phase du chantier consistera en l'enfouissement du réseau pluvial et en la création de trottoirs et de bandes cyclables. Ces travaux sont menés dans le cadre d'une convention signée avec le Conseil départemental, qui permet de soutenir des actions en faveur du développement durable. L'État et la Cirest sont aussi partenaires de la commune pour cette opération.



TOTAL TT : 3 738 542,57€ dont :

- Conseil départemental : 1 768 657,85€
- État (FMA) : 1 211 035,96€
- Cirest : 236 906,87€
- Commune : 521 941,89€



UN PROGRAMME DE LUTTE CONTRE LE GASPILLAGE ALIMENTAIRE



Repérer le gaspillage alimentaire dans la restauration scolaire et expérimenter des actions pour le réduire : c'est l'enjeu du programme lancé par la Cirest et pour lequel La Plaine des Palmistes a été l'une des deux communes candidates retenues. Durant toute une semaine, une classe témoin de chaque école – Claire Hénou, puis Zulmé Pinot –, a eu pour mission de peser les restes non consommés à la cantine. Enjeu : déterminer les efforts qui peuvent être faits et réajuster les différentes portions du déjeuner afin d'éviter de gaspiller inutilement de la nourriture. L'occasion aussi de sensibiliser les marmailles à cette problématique.



DES NOUVEAUTÉS SUR LE RÉSEAU DE BUS



Un abribus tout neuf allée des Badamiers pour permettre aux jeunes de s'abriter en attendant le ramassage scolaire, et un autre entièrement refait à l'arrêt du cimetière, dans le sens descendant, pour un meilleur confort des passagers des réseaux de bus Estival et Car jaune : voilà deux des dernières nouveautés apparues sur le réseau de bus desservant La Plaine des Palmistes. Un travail débuté au début de l'année 2022, destiné à offrir une meilleure protection aux usagers, tant par rapport à la proximité de la route qu'aux aléas climatiques.

La commune, en lien avec la Cirest et son réseau Estival, travaille à l'installation d'autres abribus qui seront aménagés, dès lors que les possibilités d'implantation seront réunies. D'autres lignes sont à l'étude afin de mieux desservir la ville, pour une possible mise en service au cours de l'année 2023.





AMBITIONS PALMIPLAINOISES



TEXTE PARVENU HORS DÉLAI

LA PLAINE DES POSSIBLES



TEXTE NON PARVENU

ENSEMBLE POUR LA PLAINE



Chers amis, chers Palmiplainois

Tous les chantiers sont lancés !

Piscine, médiathèque, stade ont débuté et sont en bonne voie. Malgré certaines interrogations extérieures, les délais sont respectés et les mises en service prévues en temps et en heure. Un radier devrait même être livré plus tôt que prévu.

La mutation de la crèche a permis une plus grande rotation d'enfants. Il est possible de laisser ses enfants à mi-temps. Les enfants porteurs de handicap sont accueillis. Une bonne évolution pour les Palmiplainois.

Nous continuons d'avancer Tous Ensemble Pour La Plaine

Le Maire et son Conseil municipal vous souhaitent de belles fêtes de fin d'année et vous présentent leurs meilleurs vœux pour l'année 2023.

"Ensemble pour La Plaine", avec Johnny PAYET.

FORUM

de la **CRÉATION & REPRISE**
D'ENTREPRISE

LA PLAINE DES PALMISTES

ESPACE CULTUREL GUY AGÉNOR 25 JANVIER 2023

*Présentation du parcours de création d'entreprise
Présentation des leviers d'aides à la création
Paroles d'entrepreneurs
Questions / réponses*



Renseignements & réservations au 02 62 62 51 49 10 ou laure.jaglale@plaine-des-palmistes.fr